



**PLAN INTEGRAL
DE SEGURIDAD Y EVACUACIÓN
“PISE”
COLEGIO FORJADORES
PEÑAFLOR**



INTRODUCCION

Conocedores de las características sísmicas de nuestro país, se hace necesario implementar un plan de seguridad para ir creando en toda la comunidad, conductas responsables y preventivas frente a cualquier emergencia; para ello es necesario establecer una organización interna de los recursos humanos y materiales para estar dispuestos a controlar situaciones de emergencias evitando así problemas mayores, ante esto es fundamental entonces reforzar a nivel de toda la comunidad escolar la capacidad de anteponerse a estas situaciones como parte de un proceso integral de desarrollo sostenible, la meta final debe ser lograr una cultura preventiva y lineamientos entregados en las indicaciones realizadas por ONEMI y Organismos de Emergencias”.

OBJETIVO

Establecer medidas preventivas y responsabilidades en emergencias de todo tipo, coordinando las acciones y disponiendo los medios y/o recursos para enfrentar una situación anormal, evitando o minimizando posibles lesiones.

ALCANCE

Disponer de las medidas de control, como respuesta inmediata de protección para nuestros alumnos y personal, ante fenómenos naturales y el desarrollo normal de la actividad que comprometan la integridad física, la continuidad de las actividades, la seguridad de las instalaciones y el medio ambiente.

Reforzar la respuesta de control de todos los alumnos y personal, frente a soluciones de alto riesgo, que requieren una participación eficiente en la emergencia



1.- FICHA DE IDENTIFICACION DEL ESTABLECIMIENTO

Nombre: Colegio Forjadores de Peñaflo.

Dirección: Av. Alcalde Luis Araya Cereceda N° 4539

Fono: 02-28125582

Dotación Trabajadores: 36 personas

Cantidad de Alumnos: 555 alumnos

Mutualidad accidente laboral: la ACHS

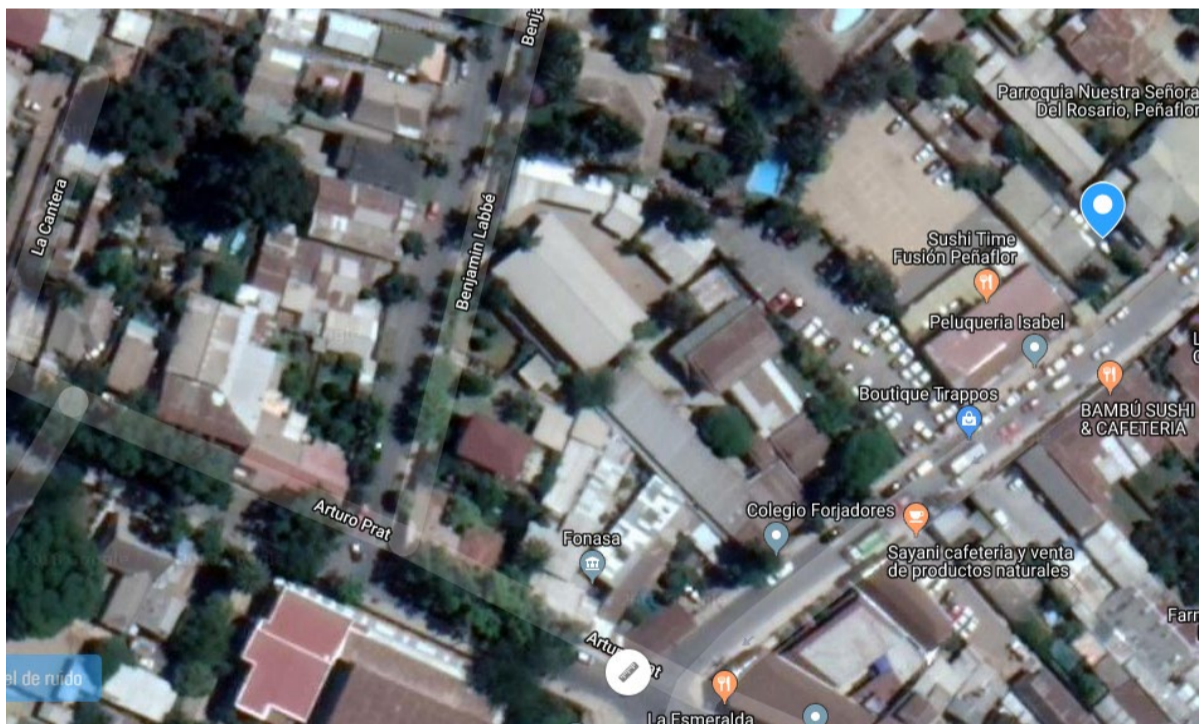
Distribución de Alumnos:

Pre-Kínder y Kínder 16

Enseñanza Básica: 182

Enseñanza Media: 253

2. UBICACIÓN GEOGRAFICA REFERENCIAL DEL ESTABLECIMIENTO





PLAN INTEGRAL DE SEGURIDAD ESCOLAR (PISE)

El Plan Integral de Seguridad Escolar (PISE) es un instrumento articulador de los variados programas de seguridad destinados a la comunidad educativa, aportando de manera sustantiva al desarrollo de una Cultura Nacional de la Prevención, mediante la generación de una conciencia colectiva de autoprotección.

Este Plan fue elaborado por ONEMI y puesto a disposición del Ministerio de Educación bajo la resolución N° 51/2001 para ser desarrollado en todos los establecimientos educacionales del país, mediante el cual se pretende alcanzar dos objetivos centrales;

- La planificación eficiente y eficaz de seguridad para la comunidad escolar en su conjunto adaptable a las particulares realidades de riesgo y de recursos de cada establecimiento educacional.
- Aportar sustantivamente a la formación de una cultura preventiva, mediante el desarrollo proactivo de actitudes y conductas de protección y seguridad.

Se pretende con el PISE que cada establecimiento educacional conforme su “Comité de Seguridad Escolar” y a través de él, identifiquen los riesgos a los que están expuestos, reconozcan sus recursos y capacidades para desarrollar una planificación eficiente y eficaz que integre programas o proyectos preventivos, planes de respuesta y otros, con el fin de evitar que estos riesgos se conviertan en desastres y propender una comunidad educativa más resiliente.

Este manual es fiscalizado en las unidades educativas por la Superintendencia de Educación.

DISPOSICIONES GENERALES

1. Disponer de las medidas de control, como respuesta inmediata de protección tanto al recurso humano como al recurso material, ante contingencias naturales, o las originadas por acciones del ser humano, que comprometan la integridad física, la continuidad de las labores formativas y operacionales.
2. Restablecer la continuidad del colegio en el mínimo de tiempo y con pérdidas mínimas aceptables.
3. En todas las salas de clases, talleres y oficinas, las puertas deben encontrarse siempre en condiciones de ser abiertas con facilidad.
4. Los números de teléfonos del Cuerpo de Bomberos, Carabineros y Servicio de Salud (Clínica, Hospitales, Postas) deben estar colocados en lugar visible en Recepción y Educación Parvularia.



5. Los profesores, alumnos, personal administrativo, auxiliar, todo el personal y apoderados que se encuentren en el Colegio, deben conocer y acostumbrarse a la ubicación asignada en la Zona de Seguridad. Se realizarán ensayos generales sin aviso previo.
6. En cada sala se indicará la zona de seguridad donde deben acudir los respectivos cursos al momento de producirse una emergencia y las vías de evacuación.
7. Sobre la base de las características del establecimiento se determinarán las zonas de seguridad y también las rutas de evacuación de cada pabellón y salas correspondientes.

COORDINADOR DE SEGURIDAD

El Sr. Eduardo Villalobos Fuentes (Inspectora General) tiene la responsabilidad de controlar la contingencia, mitigar sus consecuencias y restablecer la normalidad, mediante acciones coordinadas para enfrentarla, apoyada directamente por la Dirección del Colegio y el Comité de Seguridad Escolar.



COMITÉ DE SEGURIDAD ESCOLAR

Integrantes:

Director del Establecimiento : *Sr. Carlos Yañez*

Coordinador de Seguridad Escolar del Establecimiento, en calidad de representante de la Dirección: *Sr. Eduardo Villalobos Fuentes*

Monitor de Seguridad Escolar del Establecimiento: *Sra. Carmen Gloria*

Representante del Profesorado: *Sra. Karem Mardones*

Representante del Centro General de Padres y Apoderados: *Julio Navarro*

Representante del Centro de Alumnos: *Srta. Victoria Catalan*

Representantes de las Unidades de Carabineros, Bomberos y de Salud más cercanas al Establecimiento, oficialmente designados para tales efectos por el jefe o directivo superior de esas respectivas Unidades. Estos actuarán como APOYO TÉCNICO.

Representante del Estamento Para-Docente del Establecimiento: *Sra. Lucy Madariaga*

Representante del Comité Paritario: *Sr. Jaime Godoy*

La Misión del Comité es coordinar a toda la comunidad escolar del Establecimiento, con sus respectivos estamentos, a fin de ir logrando una activa y masiva participación en un proceso que los compromete a todos, puesto que apunta a su mayor seguridad y, por ende, a su mejor calidad de vida.

Las responsabilidades y funciones del comité son:

1. El Director don Carlos Yañez. es el responsable definitivo de la Seguridad en la Unidad Educativa, preside y apoya al Comité y sus acciones.
2. Coordinador de la Seguridad Escolar del Establecimiento, Inspector General Don Eduardo Villalobos Fuentes en representación del director, coordinará todas y cada una de las actividades que indique el Comité.
3. La coordinación permite un trabajo armónico en función del objetivo común: Seguridad. El Coordinador deberá, precisamente, lograr que los integrantes del Comité actúen con pleno acuerdo, para aprovechar al máximo las potencialidades y recursos. Para ello, deberá valerse de mecanismos efectivos de comunicación, como son las reuniones periódicas y mantener al día los registros, documentos y actas que genere el Comité. Además, deberá tener permanente contacto oficial con las Unidades de Bomberos, Carabineros y de Salud del sector donde esté situado el Establecimiento, a fin de ir recurriendo a su apoyo especializado en acciones de prevención, educación, preparación, ejercitación y atención en caso de ocurrir una emergencia.



4. Representantes del Profesorado, Alumnos, Padres y Apoderados y Para-Docentes, deberán aportar su visión desde sus correspondientes roles en relación a la Unidad Educativa, cumplir con las acciones y tareas que para ellos acuerde el Comité y proyectar o comunicar, hacía sus respectivos representados, la labor general del Establecimiento en materia de Seguridad Escolar.
5. Representantes de las Unidades de Carabineros, Bomberos y de Salud constituyen instancias de apoyo técnico al Comité y su relación con el Establecimiento Educativo deberá ser formalizada entre el Director y el Jefe máximo de la respectiva Unidad. Esta relación no puede ser informal. La vinculación oficial viene a reforzar toda la acción del Comité de Seguridad Escolar no sólo en los aspectos de prevención, sino que también en la atención efectiva cuando se ha producido una emergencia.

La misión del comité debe ser a través de tres líneas fundamentales de acción:

1. Recabando información detallada de infraestructura, zonas de riesgo, extintores, etc. y actualizándola permanentemente.
2. Diseñando, ejercitando y actualizando continuamente el Plan de Seguridad del Establecimiento.
3. Diseñando y ejecutando programas concretos de trabajo permanente que proyecten su accionar a toda la comunidad del Establecimiento

La primera tarea específica que debe cumplir el Comité es proyectar su misión a todo el Establecimiento, sensibilizando a sus distintos estamentos y haciéndolos participar activamente en sus labores habituales.

Debe tenerse siempre en cuenta que el Comité es la instancia coordinadora de las acciones integrales, vale decir, completas y globales en las que debe involucrarse la comunidad escolar: padres y apoderados, alumnos, directivos, docentes, paradocentes, etc.

El trabajo concreto debe iniciarse a través de la Recopilación de la Información, e inspecciones de seguridad cotidianas para retroalimentar el Plan Específico de Seguridad. De este modo, el Plan siempre se ajustará a las particulares realidades del Establecimiento Educativo y de su entorno inmediato.

El Comité con el apoyo de toda la comunidad escolar debe contar con el máximo de información sobre los riesgos o peligros al interior del Establecimiento y en el entorno o área en que está situado, como igualmente sobre los recursos con que cuenta para enfrentarlos y mejor controlarlos.

El objetivo es lograr una completa visión de lo que puede ocurrir; cómo evitar que ello ocurra; o bien, que al no ser evitable, como por ejemplo, un sismo éste dañe lo menos posible a la comunidad escolar del Establecimiento.

Los riesgos o peligros son aquellas situaciones o elementos que pueden llegar a provocar un daño a las personas, a sus bienes o al medio ambiente.



Los riesgos están relacionados con las amenazas, hechos o fenómenos que pueden llegar a provocar daño.

Existen amenazas de origen natural, como lo son los sismos, inundaciones, erupciones volcánicas, deslizamientos, aluviones, etc.; y las amenazas provocadas por el propio hombre ya sea intencionalmente o en forma involuntaria, como los accidentes de tránsito, incendios, accidentes eléctricos, químicos, industriales, defectos de infraestructura o construcción, delincuencia, drogadicción, etc.

Los recursos son elementos, acciones, situaciones, organismos o instancias del Colegio y del entorno, capaces de impedir, evitar o reducir el daño. El principal recurso es el ser humano, individual u organizado: Brigadas Escolares de Tránsito, Centro de Alumnos, Centro de Padres y Apoderados, Bomberos, Unidad de Salud, Carabineros, Defensa Civil, Cruz Roja, etc. También están los recursos materiales: Extintores, áreas de seguridad, medios de transporte, teléfonos y otros medios de comunicación como alarmas sonoras, etc.

Aviso de Emergencia

Cualquier persona en conocimiento de una emergencia, informará de inmediato y por el medio más rápido que tenga a su alcance a las siguientes personas:

- Dirección del Colegio
- representantes del Comité de Seguridad Escolar
- Profesores

Y deberá indicar:

- a. Tipo de emergencia, (incendio, intrusos, accidentes etc.)
- b. Ubicación, lo más exacta posible.
- c. Magnitud de la emergencia
- d. Número de personas involucradas y/o lesionadas, gravedad de las lesiones.
- e. Hora de ocurrencia o toma de conocimiento.

LABOR DEL PERSONAL DEL COLEGIO EN GENERAL

Cumplir la tarea asignada para el Plan de Seguridad Escolar.

Acudir a los lugares y realizar las funciones que les fueron encargadas, siempre manteniendo la calma y manteniendo informados a sus jefes directos.

El personal que tenga la responsabilidad de cortar los suministros de energía (de luz, gas, calefactores o cualquier fuente alimentadora de materiales de combustibles o de energía), deben acudir rápidamente a estos lugares y cortar los suministros.



LABOR DE LOS PROFESORES JEFES

Designar dos estudiantes encargados de abrir la puerta. Ambos serán denominados Líder de Seguridad (LISE).

Realizar, a lo menos, dos ensayos en cada Consejo de Curso, llegando hasta el lugar designado en el patio, reforzando el orden que deben mantener en esta operación. Esta actividad debe quedar consignada en el libro de clases.

En caso de emergencia en un recreo se dirigirá al lugar asignado a su curso.

DE LOS PROFESORES DE ASIGNATURA

En caso de temblor el profesor a cargo del curso dará la orden a los alumnos asignados de abrir puerta, alejando a los estudiantes que se encuentren sentados cerca de las ventanas, manteniendo la tranquilidad mientras pasa el temblor.

Mantener la calma y no salir de la sala hasta que se dé la orden de evacuación (Una campana o sirena permanente).

Dada la orden de evacuación (mediante campana permanente o sirena), hará salir al curso en forma ordenada, pegados a la pared del pasillo, o lejos de la ventana, rápido pero sin correr, sin hablar, sin gritar. El profesor es el último en salir.

Acompañará al curso al lugar designado verificando que estén todos los alumnos..

En caso de emergencia en recreo se dirigirá al lugar asignado a su curso a ayudar en el orden de los estudiantes.

EMERGENCIAS

A. Emergencia de Incendio

Nunca se debe proceder a evacuar si no se da orden de evacuación con la campana o sirena, excepto en caso de incendio localizado.

Pasos:

- 1° Alarma interna: al producirse un principio de incendio en cualquier lugar del Colegio se debe proceder de inmediato a evacuar el lugar que presenta el siniestro y, si se considera oportuno, la evacuación general se dará la alarma interna.
- 2° Evacuación rápida del lugar(es) comprometido(s) por el fuego de acuerdo a instrucciones específicas sobre evacuación de salas y teniendo siempre presente que se debe actuar en perfecto orden manteniendo la serenidad y calma en el resto del Colegio.
- 3° Dar la alarma Exterior:

a.-Llamar a Cuerpo de Bomberos de la Comuna, para que acudan al control del siniestro.

b.-Llamar a Carabineros, para que aseguren el lugar del siniestro.



c.- **Servicio de Salud si fuere necesario.**

- 4° Atacar el principio de incendio con la máxima rapidez y decisión. Es necesario estar siempre atento para detectar cualquier tipo de incendio (investigar humos, olores extraños, etc.).
- 5° Para lo anterior deben estar designados los encargados del uso de Extintores, los que deben saber utilizarlos. Los extintores deben estar ubicados de acuerdo a las recomendaciones técnicas y en lugares visibles y señalados.
- 6° En caso de detectarse un incendio y no poder controlarlo se debe aislar la zona y preparar y asegurar el libre acceso a la zona al Cuerpo de Bomberos.
- 7° La energía eléctrica debe ser interrumpida por el encargado del Colegio. Ubicado el lugar afectado es necesario, en lo posible trabajar para apagarlo sin abrir puertas, ni ventanas para evitar así que la entrada violenta del aire avive el fuego.

B. Emergencia de Sismo

Pasos

- 1° El profesor /a que está frente a un curso debe mantener la calma y tranquilidad, él o los estudiantes encargados abrirán la puertas y aquellos estudiantes que se encuentren cerca de las ventanas se ubicarán al centro de la sala y/ o debajo de las mesas, en caso de un sismo de fuerte intensidad.
- 2° Evacuación de Salas y otros recintos: **se procederá a ello siempre que se haya dado la orden correspondiente.** Los estudiantes abandonarán la clase en silencio en una fila, sin correr ni llevar objetos en la boca ni en las manos, siguiendo la ruta de evacuación previamente asignada, acompañados por el profesor a cargo. No se debe retroceder en busca de objetos olvidados.
- 3° En caso que el sismo se produzca en horario de recreo o colación, todo el personal del Colegio debe acudir a sus zonas y puestos de seguridad, apoyando la bajada tranquila y ordenada de los alumnos que se encuentren en los diferentes pisos. El personal de inspección, acudirá a la zona de escalas de acuerdo a sus cursos controlando el normal desplazamiento de la comunidad educativa.



C.- Zonas de Seguridad

De acuerdo a señalética, Zn indica zona "n":

Z 1	Z 2	Z 3	Z 4	Z 5
7°, 4A, 4B.°	1°, 2°, 4°, 8°	, 1°A, 1°B, 2°A	, 2°B, 3°A, 3B	3°, 5°, 6°

ED. FÍSICA: Los cursos que se encuentren realizando su clase en patio, deben acudir en forma ordenada a su zona de seguridad a cargo del profesor de asignatura.

CASINO: Todo adulto que se encuentre en el lugar deberá apoyar a los estudiantes y solicitar que se ubiquen bajo las mesas en caso de un sismo de gran intensidad. Mantendrá la calma de los estudiantes que en ese momento se encuentren ahí. Una vez terminado el movimiento telúrico, esperará la señal de evacuación si es que esta se diera. Y se ubicarán en zona de seguridad según corresponda a los cursos.

SALAS DE PROFESORES: Los profesores que se encuentren en esta sala al momento de iniciarse un siniestro o emergencia, deberán acudir en apoyo de los cursos en los que sean profesores jefes en caso que el siniestro se produzca en horario de recreo o colación o en su defecto apoyar la evacuación por las escalas de los diferentes cursos.



SALA CRA Y COMPUTACIÓN: La encargada de esta sala, cortará el suministro de energía eléctrica al momento de iniciarse el sismo, se ubicará en la puerta de la sala, abriendo éstas y no dejando salir a ningún estudiante. Mantendrá la calma de los estudiantes que en ese momento se encuentren ahí. Una vez terminado el movimiento telúrico, esperará la señal de evacuación si es que esta se diera. Y se ubicará en zona de seguridad según corresponda al curso.

LABORATORIO DE CIENCIAS: El profesor que esté haciendo uso de esta sala, cortará el suministro de energía eléctrica. Al momento de iniciarse el sismo se ubicará en la puerta de la sala, abriendo éstas y no dejando salir a ningún estudiante. Mantendrá la calma de los estudiantes que en ese momento se encuentren ahí. Una vez terminado el movimiento telúrico, esperará la señal de evacuación si es que esta se diera. Y acudirá su zona de seguridad en el patio.

4. Zona de Educación Parvularia.

En caso de SISMO los estudiantes deben permanecer en sus respectivas salas acompañados de sus Educadoras y técnicas, alejando a los estudiantes de las zonas de ventanas, para posteriormente ser evacuados hacia su zona de seguridad.

Del mismo modo, en caso de incendio, dependiendo donde se ubique el foco del siniestro deben ser evacuados por las puertas de salida más adecuadas, según el sector donde se está produciendo el siniestro.

La asistente será la encargada de abrir la puerta y guiar la salida.

5. RESPONSABILIDADES ESPECÍFICAS EN CASO DE SISMO

Director e Inspector General darán la orden de tocar campana en forma permanente para que los cursos procedan a la evacuación y se mantendrán informados ante la necesidad de dar nuevas instrucciones.

Solicitar informes de estado, el resto del personal debe mantener silencio. Posteriormente debe entregar información a la Directora o autoridad que la subrogue, para la eventual orden de evacuación.

Inspectores: En caso de darse la orden de evacuación cualquier inspector que se ubique cercano a la zona de campana de evacuación, deberá tocarla. Los demás inspectores se mantendrán en su respectivo piso apoyando la salida ordenada de los cursos verificando que no queden alumnos en las salas.



Inspector Recepcionista: Su labor es informar y mantener el orden de las visitas que se encuentren en recepción, debiendo conservar en su lugar las llaves respectivas de las puertas de acceso. No dejará entrar ni salir a nadie en ese momento, hasta que no se ordene lo contrario; en caso de evacuación del Colegio, acudirá a abrir rejas de la entrada principal.

Secretaria: Se mantiene en su puesto y dará aviso a Carabineros, Bomberos, y Ambulancia según sea el caso y de acuerdo a órdenes de Director, Inspector General o Administrador del Colegio.

Encargados de llaves La inspectora encargada, acude con las llaves a control de energía eléctrica donde espera orden de corte.

En caso de evacuación del Colegio, La sra. Margarita Arce es la encargada de abrir portón trasero para permitir la salida de cursos.

Profesores en horas no lectivas-: Apoyarán cursos, de lo contrario cooperan en la evacuación de alumnos en escaleras.

Administración: Todo el personal de este departamento apoyará la evacuación de párvulos, 1º, 2º básico.

Encargada de enfermería: debe mantener los botiquines de primeros auxilios permanentemente listos para ser usados y solicitará la ayuda de personal con entrenamiento en primeros auxilios en caso de tener gran demanda.